

Utool

UDC – 900

Стружковідсос



001



Постачальник: ТОВ "Мета-Груп"

с. Петрівське, Києво-Святошинський р-н, Київська обл., 08141

Сервісний центр / Service Centre: Tel.: +38 044 200 50 61, Fax: +38 044 200 50 63

www.utool.com.ua, info@utool.com.ua




УВАГА!

Під час використання електричного інструмента необхідно дотримуватись всіх правил техніки безпеки для зменшення ризику появи вогню, враження електричним струмом та травмування. Прочитайте та ознайомтесь з усіма вказівками цієї інструкції до початку використання інструмента. Збережіть інструкцію для подальшого використання.

Правила техніки безпеки

1. Утримуйте робочу зону чистою. Безладдя на робочому місці призводять до підвищення ризику тілесних пошкоджень.
2. Не використовуйте електричний інструмент в небезпечному середовищі. Для попередження враження електричним струмом не використовуйте інструмент під дощем. Утримуйте робочу зону добре освітленою. Не користуйтеся інструментом поблизу газу чи легкозаймистих речовин.
3. Захист від враження електричним струмом. Уникайте контакту вашого тіла із заземленими частинами (наприклад, шланги, радіатори, ланцюги).
4. Всі захисні елементи повинні бути встановленими та в робочому стані.
5. Не допускайте сторонніх осіб та дітей до інструмента. Всі сторонні особи та діти мають дотримуватись безпечної дистанції від робочої зони, особливо під час роботи інструмента.
6. Зберігання інструмента. Якщо інструмент не використовується, він має зберігатись в сухому та недоступному для дітей місці.
7. Не застосовуйте до інструмента силу. Робота буде виконуватись краще та безпечніше в такий спосіб, який запланований виробником.
8. Використовуйте інструмент відповідно. Не використовуйте невеликий інструмент для виконання надважкої роботи.
9. Одягайтесь відповідно. Не одягайте вільний одяг та прикраси, вони можуть потрапити під рухомі частини інструмента. Використовуйте гумові рукавиці та взуття з нековзаючою підошвою для роботи на вулиці. Використовуйте захист для довгого волосся.
10. Завжди використовуйте персональний захист: одягайте захисні окуляри та маску, якщо під час роботи виникає пил.
11. Робоче місце, де знаходиться інструмент, має бути недосяжним для дітей. Замкніть його та зберігайте ключ у безпечному місці.
12. Обережно поведітьесь з кабелем живлення. Не переміщуйте інструмент за кабель та не смикайте для від'єднання від джерела живлення. Уникайте контакту кабеля з гострими предметами та вогнем.
13. Процес використання інструмента має бути безпечним. Де можливо використовуйте струбцини або лещата для утримування заготовки.
14. Під час роботи з інструментом основа має бути стійкою для хорошого балансу. Підошва взуття має бути нековзаючою, гумовою. Підлога повинна бути чистою, без змашувальних матеріалів, стружки та ін.

15. Інструмент завжди має бути у відмінному стані. Інструмент має бути гострим та чистим для отримання найкращих результатів роботи та безпечного використання. Слідуйте інструкції щодо змащування інструмента та заміни приладдя. Регулярно перевіряйте кабель живлення, та замінійте його якщо він пошкоджений. Руки та ручка управління інструмента мають бути завжди чистими від масла та змащувальних речовин.
16. Від'єднайте інструмент від джерела живлення, до того як розпочнете регулювання або заміну приладдя чи витратного матеріалу, такого як пильне полотно, диски та ін.
17. Приберіть ключі та викрутки. До включення інструмента завжди перевіряйте наявність на інструменті інших ручних інструментів.
18. Уникайте випадкового старту інструмента. Переконайтесь, що перемикач розміщений в положенні OFF до того, як під'єднаєте до джерела живлення.
19. До використання подовження кабеля на вулиці, перевірте його відповідність та призначення. Під час використання інструмента на вулиці, використовуйте подовження, що призначене для використання на вулиці та має відповідні характеристики.
20. Будьте пильними. Уважно ставтесь до роботи, яку виконуєте. Не працюйте з інструментом, якщо ви втомлені.
21. Перевірте пошкоджені частини інструмента. Перед подальшим використанням інструмента, захисні чи інші пошкоджені частини мають бути добре перевірені на можливість виконання роботи у відповідності з призначенням. Перевірте регулювання рухомих частин, їх з'єднання чи інші аспекти, які впливають на роботу інструмента. Захисні чи інші частини, що пошкоджені, мають бути відремонтованими чи заміненіми у сервісному центрі відповідно до вказівок інструкції. Заміну дефектного вимикача повинен провести кваліфікований працівник. Не використовуйте інструмент, якщо вимикач не переміщується в положення ON та OFF.
22. Ніколи не ставайте на інструмент, ви можете отримати пошкодження навіть від падіння з нього.
23. Ніколи не залишайте інструмент працювати без нагляду.
24. Завжди від'єднуйте кабель від джерела живлення для проведення регулювання чи заміни інструментів.
25.  **Увага!** Використання будь-якого приладдя, що не рекомендоване виробником, може призвести до тілесного пошкодження.
26. Ремонт інструмента має виконуватись кваліфікованим спеціалістом. Цей електричний інструмент відповідає нормам безпеки. Заміна запасних частин повинна проводитись в кваліфікованому центрі та з використання оригінальних частин, в іншому випадку це може призвести до небезпечної роботи інструмента.

Використання UDC - 900

- Стружковідсос UDC - 900 може використовуватись для всмоктування відходів (стружки, пилу та ін.) після розпилювання, фрезерування.
- Не використовуйте стружковідсос для розпилювання рідин, фарби або вогненебезпечних рідин.
- Збірний мішок повинен очищуватись при необхідності, в іншому випадку, після кожного використання.
- Фільтр необхідно очищувати кожен раз, як очищується збірний мішок.
- Стружковідсос не призначений для прибирання промислових приміщень.
- Стружковідсос UDC - 900 відповідає вимогам Технічного регламенту обмеження використання деяких небезпечних речовин в електричному та електронному обладнанні, затвердженого постановою Кабінету Міністрів України від 3 грудня 2008 року №1057. Відсотковий вміст регламентованих шкідливих речовин не перевищує нормативів, визначених технічним регламентом.

Технічні характеристики	
Номинальна напруга/частота	230V~ 50Hz
Потужність	550W
Оберти	2840хв ⁻¹
Продуктивність всмоктування	900м ³ /г
Розрідження	700Па
Довжина труби всмоктування	2,5 м
Роз`єм шланга Ø	100 мм
Об`єм мішка	0,065 м ³
Вага	25 кг
Габарити	1150x775x450 мм

1. Електричне з`єднання

- Двигун інструмента однофазний. Поперечний розріз кабеля живлення повинен бути як мінімум 1,5 мм². Якщо виявлена невідповідність кабеля, негайно відключіть його від джерела живлення. Потім перевірте інструмент та виправте невідповідність.

2. Загальні

- Не збирайте стружковідсосом металеві частини або великі куски деревини.
- Використовуйте тільки те приладдя, що призначене для даного інструмента.
- Для всмоктування стружки більш ефективно використовувати фільтр (фільтруючий мішок) ніж мішок для збору стружки.

3. Очистка

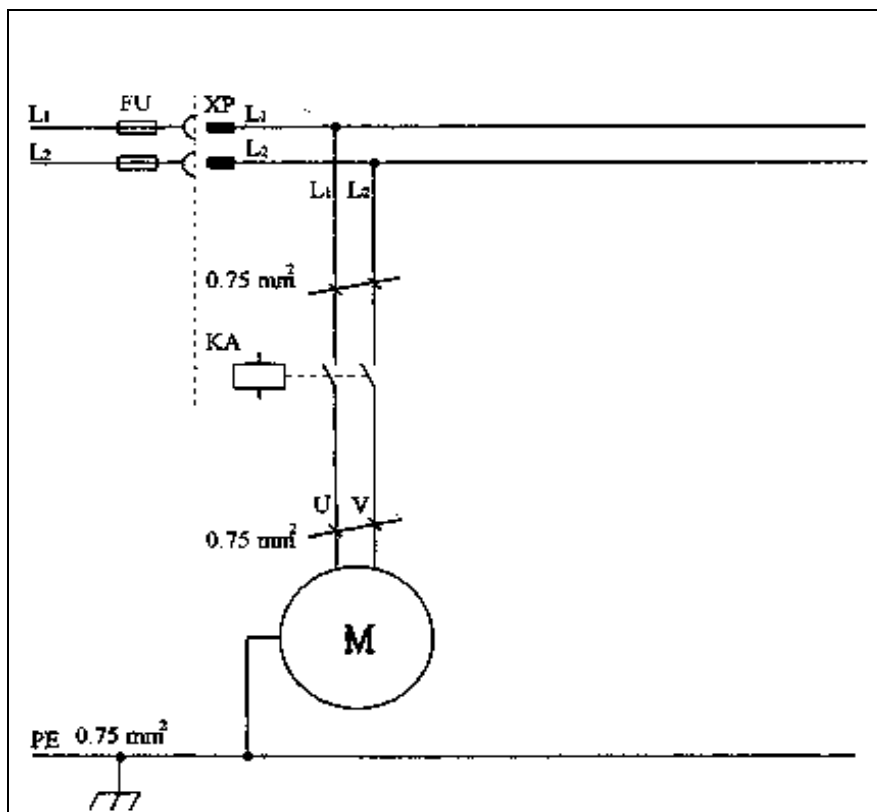
- Стружковідсос повинен очищуватись кожен раз, коли змінюється збірний мішок.

- Пошкоджений збірний або фільтруючий мішки повинні бути негайно заміненими, якщо вони пошкоджені, для виключення розповсюдження пилю в робочій зоні.

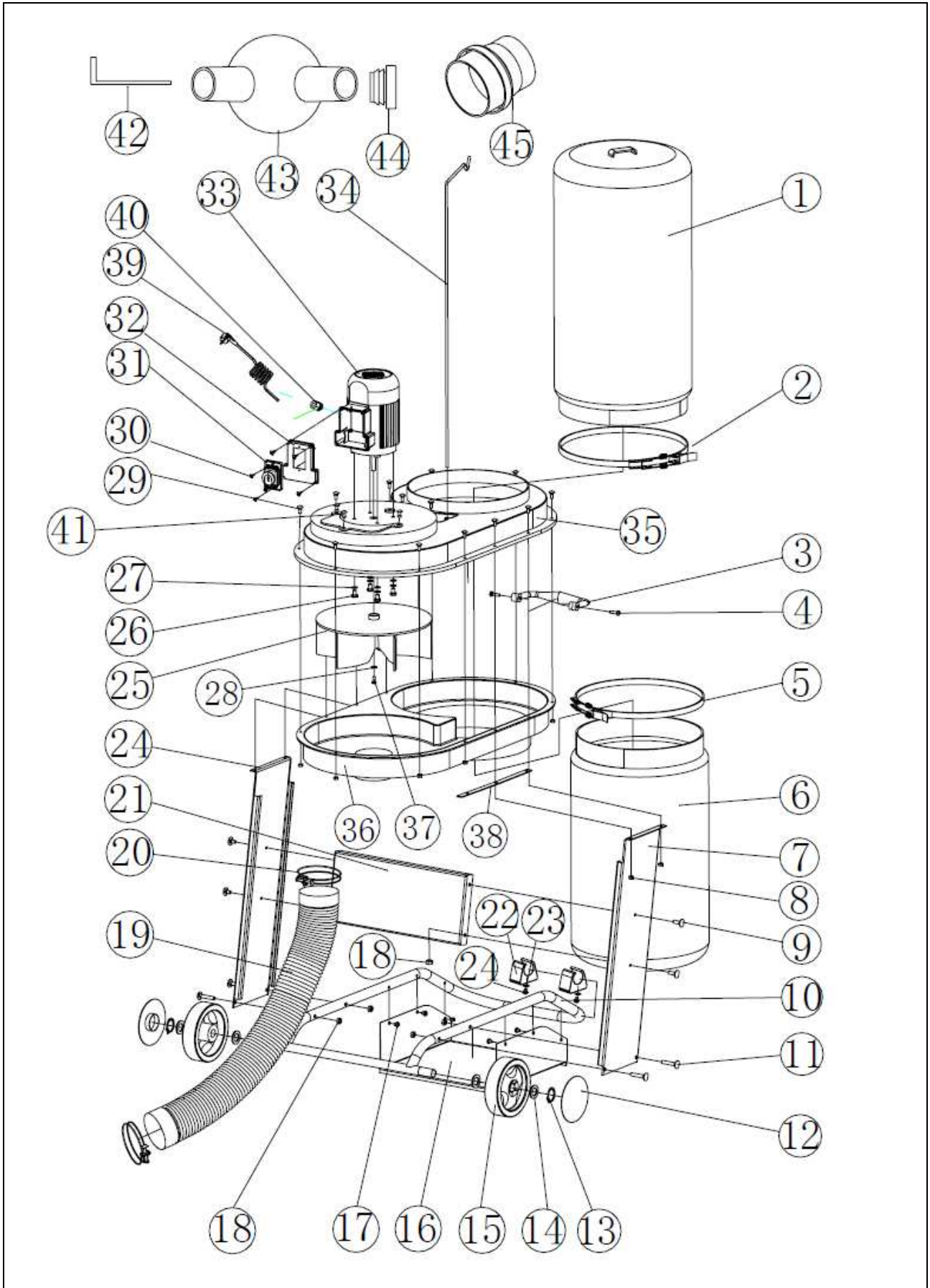
4.Монтаж

- Установіть колеса на основу (9), використовуючи 12 гвинтів М6 та шайби 6мм.
- Прикріпіть бокову панель (7,15) вільно до основи за допомогою 12 гвинтів М8 та шайб 8 мм. Не закручуйте міцно.
- Установіть корпус (30) на бокову панель за допомогою 12 гвинтів М5 та гайок. Міцно закрутіть всі гайки.
- Установіть збірний контейнер в отвір, що знаходиться зверху виходу повітря.
- Натягніть мішок на контейнер та закріпіть за допомогою ремня.
- Прикріпіть мішок для збору стружки в нижній отвір, закріпіть за допомогою утримуючого ремня.
- Прикріпіть шланг до отвору та закріпіть, використовуючи хомут.
- Також прикріпіть перехідну муфту (адаптер) з іншої сторони шланга, використовуючи хомут.
- Фільтр стружковідсосу повинен очищуватись кожного разу, коли змінюється збірний мішок.
- Пошкодженні фільтри та мішки необхідно відразу замінити, для зменшення розповсюдження пилю в робочій зоні.

Схема



Діаграма



Запасні частини

№	Назва	Кількість
1	Фільтруючий мішок	1
2	Верхній хомут фільтруючого мішка	1
3	Ручка	1
4	Гвинт ST 5,5x30	2
5	Хомут збірного мішка	1
6	Збірний мішок	1
7	Ліва бокова панель	1
8	Гайка M5	12
9	Гвинт M8x12	4
10	Основа пило смока	1
11	Гвинт M8x40	4
12	Кришка коліс	2
13	Пружинне кільце	2
14	Шайба Ø20	2
15	Колесо	2
16	Піддон	1
17	Гвинт M5x6	6
18	Гайка M8	4
19	Шланг	1
20	Затискний хомут шланга	2
21	Панель	1
22	Втулка	2
23	Шайба Ø6	2
24	Права бокова панель	2
25	Центробіжний вентилятор	1
26	Шестигранний гвинт m8x12	4
27	Шайба Ø8	4
28	Шайба Ø6	1
29	Гвинт M5x12	1
30	Гайка ST 3,5x9,5	2
31	Кнопка вмикання з аварійним вимикачем	1
32	Корпус вмикача	1
33	Двигун	1
34	Утримувач фільтруючого мішка	1
35	Верхній корпус	1
36	Нижній корпус	1
37	Гвинт M6x16L	1
38	Плата посилення	2
39	Кабель	1
40	Муфта кабеля живлення	1
41	Заглушка	1
42	Шестигранний ключ	1
43	T-з'єднувач	1
44	Кришка	1
45	З'єднувальний адаптер	1

ОФИЦИАЛЬНЫЙ ДИЛЕР В УКРАИНЕ:

storgom.ua

ГРАФИК РАБОТЫ:

Пн. – Пт.: с 8:30 по 18:30

Сб.: с 09:00 по 16:00

Вс.: с 10:00 по 16:00

КОНТАКТЫ:

+38 (044) 360-46-77

+38 (066) 77-395-77

+38 (097) 77-236-77

+38 (093) 360-46-77

Детальное описание товара: <https://storgom.ua/product/struzhkotsos-utool-udc-900.html>

Другие товары: <https://storgom.ua/vytiazhnye-ustanovki-i-struzhkootsoty.html>