

FORESTA®

**ЕЛЕКТРИЧНА ЛАНЦЮГОВА ПИЛА
ЭЛЕКТРИЧЕСКАЯ ЦЕПНАЯ ПИЛА**



**КЕРІВНИЦТВО З ЕКСПЛУАТАЦІЇ
РУКОВОДСТВО ПО ЭКСПЛУАТАЦИИ**

2,6 кВт

арт. 83-005

мод. FS-2640D

UA

ЗМІСТ

1. ЗАГАЛЬНІ ВІДОМОСТІ ТА ПРИЗНАЧЕННЯ ЛАНЦЮГОВОЇ ЕЛЕКТРОПИЛ.....	3
2. ПРАВИЛА БЕЗПЕКИ ПРИ РОБОТІ З ЕЛЕКТРОІНСТРУМЕНТОМ.....	3
3. ЗНАКИ ТА СИМВОЛИ НА КОРПУСІ ЕЛЕКТРОПИЛИ.....	7
4. ТЕХНІЧНІ ХАРАКТЕРИСТИКИ.....	7
5. СКЛАДОВІ ЧАСТИНИ.....	8
6. СКЛАДАННЯ ТА РЕГУЛЮВАННЯ ЕЛЕМЕНТІВ ЕЛЕКТРОПИЛИ.....	9
7. ЗМАЩЕННЯ ЛАНЦЮГА.....	10
8. ВМИКАННЯ-ВИМИКАННЯ.....	11
9. ОБКАТУВАННЯ ЕЛЕКТРОПИЛИ.....	12
10. ПИЛЯННЯ.....	12
11. ТЕХНІЧНЕ ОБСЛУГОВУВАННЯ КОРИСТУВАЧЕМ.....	13

RU

СОДЕРЖАНИЕ

1. ОБЩИЕ СВЕДЕНИЯ И НАЗНАЧЕНИЕ ЭЛЕКТРИЧЕСКОЙ ЦЕПНОЙ ПИЛЫ.....	15
2. ПРАВИЛА БЕЗОПАСНОСТИ ПРИ РАБОТЕ С ЭЛЕКТРОИНСТРУМЕНТОМ.....	15
3. ЗНАКИ И СИМВОЛЫ НА КОРПУСЕ ЭЛЕКТРОПИЛЫ.....	19
4. ТЕХНИЧЕСКИЕ ХАРАКТЕРИСТИКИ.....	19
5. СОСТАВНЫЕ ЧАСТИ.....	20
6. СБОРКА И РЕГУЛИРОВАНИЕ ЭЛЕМЕНТОВ ЭЛЕКТРОПИЛЫ.....	21
7. СМАЗКА ЦЕПИ.....	22
8. ВКЛЮЧЕНИЕ-ВЫКЛЮЧЕНИЕ.....	23
9. ОБКАТКА ЭЛЕКТРОПИЛЫ.....	24
10. ПИЛЕНИЕ.....	24
11. ТЕХНИЧЕСКОЕ ОБСЛУЖИВАНИЕ ПОЛЬЗОВАТЕЛЕМ.....	25

Шановний покупцю, дякуємо Вам за вибір продукції торговельної марки «Foresta». Наші вироби розроблені відповідно до високих вимог якості, функціональності та дизайну. Ми впевнені, що Ви будете задоволені Шановний покупцю, дякуємо Вам за вибір продукції торговельної марки «Foresta». Наші вироби розроблені відповідно до високих вимог якості, функціональності та дизайну. Ми впевнені, що Ви будете задоволені придбанням нового виробу нашої фірми. Уважно прочитайте інструкцію перед експлуатацією приладу та збережіть її для подальшого використання.

1. ЗАГАЛЬНІ ВІДОМОСТІ ТА ПРИЗНАЧЕННЯ ЕЛЕКТРИЧНОЇ ЛАНЦЮГОВОЇ ПИЛИ

Пила ланцюгова електрична призначена для розпилювання стовбурів дерев, гілок, колод й інших заготівель із деревини за допомогою спеціального ланцюга в якості ріжучого змінного інструмента.

Електропила FORESTA призначена для використання у побутових умовах. Забороняється розпилювання будь-яких інших матеріалів! Всі несправності, що виникають із цієї причини, не забезпечуються гарантійним ремонтом.

Електропила не призначена для точного розпилювання, її основне призначення - «чорнове» (грубе) розпилювання без забезпечення високої точності і якості зрізу.

У конструкції електропили застосовуються автоматична подача мастила на ланцюг з можливостями регулювання обсягу мастила.

2. ПРАВИЛА БЕЗПЕКИ ПРИ РОБОТІ З ЕЛЕКТРОІНСТРУМЕНТОМ

Увага! Електроінструмент - устаткування підвищеної небезпеки. Щоб уникнути травми й інших неприємних ситуацій при використанні електроінструмента, варто суворо дотримуватися наступних головних правил техніки безпеки. Прочитайте і запам'ятайте ці вказівки до того, як приступити до роботи з електроінструментом. Зберігайте вказівки з техніки безпеки в надійному місці.

Робоче місце

Зберігайте робоче місце в чистоті та добре освітленим. Захаращені та погано освітлені робочі місця є причиною травматизму. Не використовуйте електроінструменти у вибухонебезпечних приміщеннях: таких, де присутні вогненебезпечна рідина, газу або пил.

Електроінструменти створюють іскри, які можуть привести до загоряння. Тримайте дітей та сторонніх на безпечній відстані від працюючої електропили.

Не відволікайтесь - це може викликати втрату контролю при роботі й стати причиною травми.

Електробезпека

Перед включенням перевірте, чи відповідає напруга живлення Вашого електроінструмента напрузі в мережі; перевірте справність кабелю, вилки й розетки, у випадку несправності цих частин подальша експлуатація забороняється.

Електроінструменти «FORESTA» виробляються з подвійною ізоляцією і не вимагають підключення через розетку із третім заземленим дротом. Уникайте контакту тіла із заземленими поверхнями типу труб, радіаторів, печей і холодильників. Ризик удару струмом різко зростає, якщо ваше тіло торкається з заземленим об'єктом. Якщо використання електроінструмента у вологих місцях неминуче, струм до електроінструмента повинен подаватися через спеціальний прилад-переривник, що відключає електроінструмент при ураженні. Гумові рукавички електрика й спеціальне взуття збільшать Вашу особисту безпеку. Не піддавайте електроінструменти впливу дощу або вологих умов. Вода, що потрапила в електроінструмент, значно збільшує ризик удару струмом.

Акуратно користуйтеся електрошнуром. Ніколи не використовуйте шнур, щоб нести електроінструменти або тягти вилку із розетки. Тримайте шнур подалі від високої температури, масляної рідини, гострих граней або частин, що рухаються. Замініть ушкоджені шнури негайно. Ушкоджені шнури збільшують ризик удару струмом. При дії електроінструмента поза приміщеннями, використовуйте електроподовжувачі, спеціально призначені для таких цілей.

Особиста безпека

Будьте уважні, постійно стежте за тим, що Ви робите при роботі з електропилою. Не використовуйте електропили у той час, коли Ви стомлені або є під впливом ліків або засобів, що сповільнюють реакцію, а також алкоголю або наркотичних речовин. Це може привести до серйозної травми.

Носіть відповідний одяг. Занадто вільний одяг, коштовності й довге розпущене волосся можуть потрапити в частини електропили, що рухаються під час її роботи. Тримайте Ваше волосся, одяг і рукавички далеко від частин, що рухаються. Руки повинні бути вільними, сухими і чистими від слідів маслянистих речовин.

Після регулювання електропили, заберіть інструмент або предмети перед включенням виробу.

Тримайте надійно рівновагу. Використовуйте гарну опору й завжди тримайте надійно баланс тіла. Належна опора й баланс дозволяють забезпечити надійний контроль над електропилою в несподіваних ситуаціях.

Використовуйте засоби захисту, що забезпечують Вашу безпеку. Завжди носіть захисні окуляри, навушники. Респіратор, не ковзкі безпечні черевики й каска повинні застосовуватися для відповідних умов.

Використання й обслуговування електроінструмента

Забороняється експлуатація пили при підвищеному іскрінні, при частковій втраті потужності, а також шумі в редукторній частині.

Використовуйте затиски, струбцини, лещата або інший спосіб надійного кріплення оброблюваної деталі. Утримання деталі рукою або тілом ненадійно й може

привести до втрати контролю, поломки інструмента або травм.

Не перевантажуйте електроінструмент. Використовуйте електроінструмент, що підходить Вашій роботі. Правильно підібраний електроінструмент дозволяє більш якісно виконати роботу й забезпечує більшу безпеку.

Кожний електроінструмент, в якому несправна кнопка вмикання/вимикання, представляє небезпеку і повинен бути відремонтований до початку роботи.

Від'єднайте вилку від джерела електроживлення перед проведенням будь-яких регулювань, заміни аксесуарів або приналежностей, або для зберігання електроінструмента. Такі профілактичні заходи для забезпечення безпеки зменшують ризик випадкового включення електроінструмента.

Зберігайте електроінструменти поза досяжності для дітей та інших людей, що не мають навичок роботи з електроінструментом.

Вчасно проводьте необхідне обслуговування електроінструментів. Належним чином обслужені електроінструменти дозволяють більш легко і якісно виконувати роботу й підвищують безпеку.

Будь-яка зміна або модифікація забороняється, тому що це може привести до поломки електроінструмента й/або травм.

Регулярно перевіряйте регулювання інструмента. Також перевіряйте інструмент на предмет відсутності деформацій робочих частин, поломки, і на загальний стан електроінструмента, що може впливати на його неправильну роботу. Якщо є ушкодження, відремонтуйте електроінструмент перед початком робіт.

Техніка безпеки при роботі з електропилою

1. Забороняється працювати електропилою однією рукою.
2. Носіть міцний робочий одяг з довгими рукавами, міцні тонкі рукавички, міцне не ковзке робоче взуття, захисну каску та щиток.
3. Не дозволяйте стороннім перебувати поблизу електропили при запуску або під час роботи.
4. Не починайте роботу, якщо немає розчищеної площадки, надійної опори й спланованого шляху відходу від падаючого спіяного дерева.
5. Перед початком роботи переконайтесь, що пила не дотикається до сторонніх предметів.
6. Переносіть пилу шиною назад лише після відключення від мережі.
7. Не працюйте пилою, якщо вона ушкоджена, неправильно зібрана або її частини ненадійно закріплені.
8. Відключіть від мережі перед тим, як покласти пилу на землю.
9. Зберігайте електропилу подалі від джерел, від яких може відбутися загорання, таких як: газові водонагрівачі, печі, портативні обігрівачі й т.і.
10. Будьте вкрай обережні при пилянні кущів невеликих розмірів і саджанців — гілки можуть потрапити під ланцюг, що приведе до різкого відкидання пили на

Вас.

11. При пилянні сучка, що перебуває під тиском, побоюйтеся відскоку сучка.
12. Тримайте руки сухими, чистими, без слідів мастила.
13. Не використовуйте пилу для пиляння дерев, що стоять, якщо ви не були навчені цьому.
14. Всі види обслуговування пили повинні проводитися тільки в сервісному центрі.
15. При транспортуванні пили надягніть на шину чохол для уникнення ушкодження шини або ланцюга.
16. Не робіть заправлення мастилом поки пила підключена до мережі.
17. Використовуйте пилу тільки за призначенням.
18. Забороняється використовувати пилу для пиляння пластику, каменю й інших, не призначених для цього матеріалів.
19. Тримайте електропилу надійно обома руками.
20. Відключіть пилу від мережі при проведенні всяких регулювань, як наприклад, перевірка натягу ланцюга.

Запобігання відкидання шини пили

Відкидання пили виникає при необережному і неправильному поводженні з пилою. Наприклад: при різкому дотику деревини кінчиком шини або дотику верхньої частини шини. Під час роботи Ви не повинні сподіватися тільки на систему безпеки пили, треба знати основні поняття й принципи виникнення відкидання, щоб зменшити ризик його виникнення: тримайте пилу завжди обома руками - правою задню ручку, лівою рукою - передню ручку. Міцно стисніть пальці. Надійне втримання пили дозволить Вам утримати рівновагу й не втратити контроль над пилою під час можливого відкидання.

Виконуйте пиляння після того як двигун набрав максимальні оберти.

Не виконуйте пиляння вище рівня плеча.

Використовуйте шини й ланцюги, тільки рекомендовані виробником.

3. ЗНАКИ ТА СИМВОЛИ НА КОРПУСІ ЕЛЕКТРОПИЛИ



Увага! Прочитайте дане керівництво перед експлуатацією.



При роботі використовуйте звукоізолюючі навушники, захисні окуляри, респіратор.



Дотримуйтесь техніки безпеки аби уникнути відкидання.



Електропилу не можна використовувати й залишати на відкритих місцях у дощову або сиру погоду.

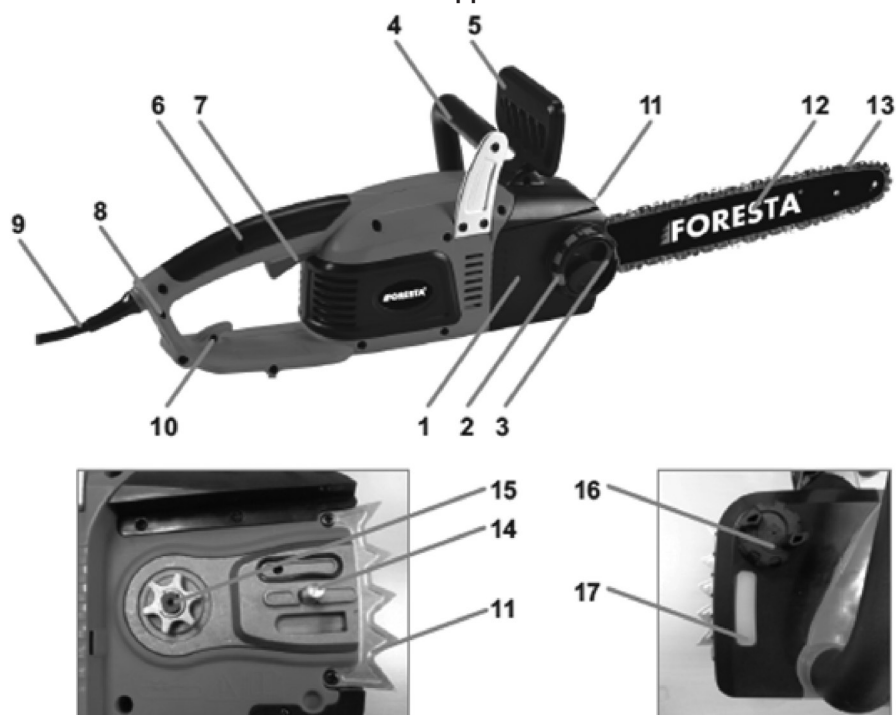


При пошкодженні шнура електроживлення негайно вийміть вилку з розетки.

4. ТЕХНІЧНІ ХАРАКТЕРИСТИКИ

Артикул	83-005
Тип розміщення двигуна	Прямий
Напруга, В/ частота струму, Гц	230/50
Потужність, кВт	2,6
Швидкість переміщення ланцюга на холостому ході, м/с	14
Об'єм масляного бака, мл	125
Система подачі мастила	Насос
Довжина ріжучої частини, мм	395
Розмір шини, мм	405 мм (16")
Крок ланцюга	3/8"
Час зупинки, с	0,12
Маса нетто/ брутто, кг	5,8/6,4
Подвійне гальмо безпеки	Так
Натяжіння ланцюга без інструментів	Так
Лампа-індикатор підключення до мережі	Так

5. СКЛАДОВІ ЧАСТИНИ



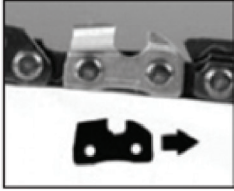
Мал. 2

1. Кожух	9. Мережевий шнур
2. Гайка натягу ланцюга	10. Гачок для намотування дроту
3. Ручне колесо натягу ланцюга	11. Зубчастий упор
4. Передня ручка	12. Шина
5. Важіль гальма	13. Ланцюг
6. Задня ручка	14. Шпилька
7. Кнопка ввімкнення	15. Зірочка
8. Лампа-індикатор мережі	16. Кришка масляного бака
	17. Віконце рівня масла

Увага! У зв'язку з постійним покращенням специфікацій електропила може мати деякі незначні зміни у конструкції, що відрізняються від тих, які описані в даній інструкції.

6. СКЛАДАННЯ ТА РЕГУЛЮВАННЯ ЕЛЕМЕНТІВ

1. Розмістіть електропилу на плоскій поверхні.
2. Послабте гайку, від'єднайте кожух.
3. Надягніть ланцюг (13) на шину (12), звертайте увагу на напрямок обертання ланцюга, як зазначено на шині.



Мал. 3

Мал.4

4. Розмістіть ланки ланцюга навколо зірочки (15), надягнувши на нього. Шина та зубчастий ланцюг мають сформувати кут таким чином, коли втулки вільно входять у отвори на шині.



Мал. 5

5. Розмістіть кожух (1) та прикрутіть гайку.



Мал. 6



Мал. 7

Натягування ланцюга

1. Послабте гайку, повернув проти годинникової стрілки на 1-2 оберти (Мал.8).



Мал. 8



Мал. 9

2. Поверніть ручне колесо за годинниковою стрілкою доки ланцюг не натягнеться достатньо (Мал.9).
3. Ланцюг натягнуто добре, якщо посередині шини ланцюг можна потягнути на 3-4 мм.
4. Затягніть гайку, повертаючи за годинниковою стрілкою.
5. Перевірте, чи всі ланки ланцюга добре розташовані на шині.

7. ЗМАЩЕННЯ ЛАНЦЮГА

Електропила постачається без мастила в масляному баці. Тому необхідно залити мастило в масляний бак до першого включення електропили.

Увага! Ніколи не використовуйте масло, що вже було використано! Це може викликати ушкодження, що не покриваються гарантійним ремонтом!

1. Відкрутіть кришку масляного баку (Мал. 10).
2. Використовуйте моторне мастило SAE 10W-30 цілий рік або SAE 30-40 улітку та SAE 20 узимку. Примітка: Не використовуйте відпрацьоване або відновлене масло, тому що це може викликати ушкодження масляного насоса, що не покривається гарантією (Мал. 11).
3. Регулярно перевіряйте рівень масла через спеціальне віконце (17) (Мал.12).
4. Щільно закрутіть кришку масляного баку аби уникнути протікання мастила.
5. Витріть зайве мастило.



Мал.10



Мал.11



Мал.12

Увага! Якщо пила не використовується, ймовірно протікання масляного бака. Після кожного використання злийте все мастило для запобігання протікання.

Перевірка змащення ланцюга

Увага! Експлуатація електропили без змащення ланцюга може привести до поломок, які не покриваються гарантійним ремонтом!

Завжди перед початком роботи перевіряйте роботу системи змащення ланцюга в такий спосіб:

Включіть електропилу із установленою шиною й ланцюгом над поверхнею світлих кольорів, наприклад аркушем паперу.

На поверхні з'явиться пляма мастила.

Якщо ця пляма збільшується рівномірно в розмірі, виходить, система змащення ланцюга працює правильно.

8. ВМИКАННЯ-ВИМИКАННЯ

1. Зніміть чохол шини
2. Петягніть за важіль гальма (5), доки не почувете клацання. Це означає, що ланцюг звільнився. Рух ланцюга можна перевірити руками.



Мал. 13



Мал.14

3. Підключить дріт до мережі.
4. Тримайте пилу обома руками.
5. Для включення пили необхідно нажати на кнопку бічного фіксатора вимикача і нажати на курок перемикача (7). Електропила включиться.
6. Вимикання відбувається при відпусканні курка вимикача. При цьому кнопка бічного фіксатора автоматично повертається у вихідне положення.

При пуску без установленної шини й ланцюга електропила може видавати підвищений шум, що є нормальним. Після установки цих елементів, шум повинен зменшитися.

Тримайте пилу обома руками до повної зупинки.

9. ОБКАТУВАННЯ ЕЛЕКТРОПИЛИ

Перед початком роботи необхідно дати знов встановленому ланцюгу обертатися протягом 2-3 хвилин на холостому ході. Потім необхідно перевірити ланцюг на правильність натяжки і, якщо буде потреба, натягнути заново.

Примітка: Новий ланцюг збільшить свою довжину на початку застосування. Перевіряйте й відрегулюйте натяг перед кожним пуском електропили, тому що вільний ланцюг може легко зіскочити або викликати швидке зношування себе й пильної шини.

Гальмо ланцюга

Електропила обладнана гальмом ланцюга, яке спрацює у наступних випадках:

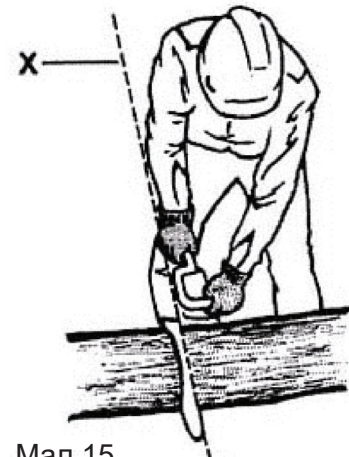
- Якщо спрацював важіль гальма (5) при натисканні на нього;
- При роботі з електропилою у результаті віддачі;
- При виключенні пили шляхом відпускання курка вимикача.
- У разі, якщо спрацював важіль гальма, не тримайте двигун включеним протягом довгого часу. Одразу ж поверніть важіль гальма до нормальної позиції.

Увага! Перед початком роботи з пилою перевірте належне функціонування ланцюгового гальма.

10. ПИЛЯННЯ

Перед початком роботи з електропилою перевірте, чи перебуває пила у належному стані. Перевірте натягування ланцюга та функціонування гальма. При пилянні намагайтеся тримати подовжуючий шнур якомога подалі від ланцюга.

При розпилюванні стовбура дерева займіть положення тіла, при якому Ваша права рука повинна бути розташована прямо по уявлюваній лінії X, що є продовженням лінії пильної шини, а все тіло повинне перебуває ліворуч від лінії X. При роботі з метою безпеки, не можна розташовувати які-небудь частини тіла за межі уявлюваної лінії X.



Мал.15

Розташуйте зубчастий опір (11) навпроти деревини та почніть пиляння тримаючись за передню ручку (4), трохи підійміть задню ручку.

Завжди дотримуйтеся правил техніки безпеки. Електропила застосовується тільки для розпилювання деревини. Забороняється розпилювати інші типи матеріалів. Вібрація й віддача розрізняються в різних матеріалів, і вимоги техніки безпеки не будуть дотримані. Не використовуйте електропилу як важіль для підняття, переміщення або розколювання предметів. Не кріпіть її на фіксованих підставах.

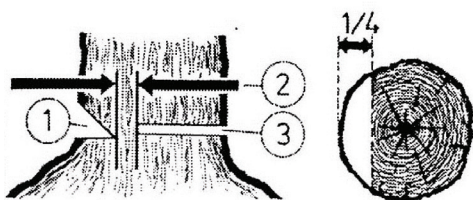
Забороняється причіпляти до пили інструменти й аксесуари, які не визначені виробником.

Немає необхідності примусово вганяти пилу в розпил. Застосовуйте тільки легкий тиск при роботі двигуна з максимальною швидкістю.

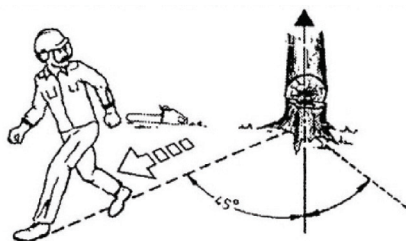
Коли пильний ланцюг застряє в розпилі, не намагайтеся висмикнути її силою, а використайте клин або важіль для того, щоб звільнити.

Ваління дерева

1. Визначте напрямок валки з урахуванням вітру, нахилу дерева, розташування важких гілок, легкості виконання завдання після ваління й інші фактори.
2. Впевніться, що на відстані в 2,5 довжини дерева немає жодної людини чи тварини.
3. Під час розчищення місця навколо дерева підготуйте гарну опору для ніг і шлях відступу
4. Зробіть кутову підпилку на одну третину в глиб дерева з боку ваління вище ділянки зламу дерева. Зробіть підпил ваління із протилежної сторони від попереднього надпилу й на рівні трохи вище, ніж нижня частина надпила.



Мал.16



Мал.17

5. Відходити від дерева потрібно в одному з двох напрямків під кутом 45° від лінії, протилежної до напрямку, в якому планується повалення дерева.

11. ТЕХНІЧНЕ ОБСЛУГОВУВАННЯ СПОЖИВАЧЕМ

Після пиляння помістіть ланцюг та шину у захисний чохол, що йде у комплекті до електропили.

Ланцюг пили

Використання електропили з затупленим ланцюгом призводить до зношування шини та ведучою шестерні, що може призвести до поламки пили. Переконайтеся в тому, що в кожного зуба однакова довжина й кути країв.

Заточення ланцюга рекомендується проводити кваліфікованому спеціалісту.

Шина

Нижня частина шини під час пиляння отримує істотне навантаження, тому при заточенні ланцюга рекомендується перевернути шину зверху вниз. У цей час рекомендується прочистити пази та отвори для масла.

Напрямна шини повинна завжди бути прямокутною. Перевіряйте шину й зовнішню сторону зуба лінійкою. Якщо між ними є зазор, прямна нормальна. В іншому випадку вона зношена. Таку шину потрібно прибрати або замінити.

Ведуче зубчасте колесо

Якщо зубчики зубчастого ведучого колеса мають ознаки зношення, рекомендується замінити ведуче колесо.

Уважаемый покупатель! Благодарим Вас за выбор продукции торговой марки «Foresta». Наши изделия разработаны в соответствии с высокими требованиями качества, функциональности и дизайна. Мы уверены, что Вы будете довольны приобретением нового изделия нашей фирмы. Внимательно прочитайте инструкцию перед эксплуатацией прибора и сохраните ее для дальнейшего использования.

1. ОБЩИЕ СВЕДЕНИЯ И НАЗНАЧЕНИЕ ЭЛЕКТРИЧЕСКОЙ ЦЕПНОЙ ПИЛЫ

Пила цепная электрическая предназначена для распиливания стволов деревьев, веток, бревен и других заготовок из древесины с помощью специальной цепи в качестве режущего сменного инструмента. Электропилы FORESTA предназначены для использования в бытовых условиях.

Запрещается распиливание любых других материалов! Все неисправности, возникающие по этой причине, не обеспечиваются гарантийным ремонтом.

Электропила не предназначена для точного распиливания, ее основное предназначение - «черновое» (грубое) распиливание без обеспечения высокой точности и качества среза.

В конструкции электропилы применяются автоматическая подача масла на цепь с возможностями регулирования объема масла.

2. ПРАВИЛА БЕЗОПАСНОСТИ ПРИ РАБОТЕ С ЭЛЕКТРОИНСТРУМЕНТОМ

Внимание! Электроинструмент – оборудование повышенной опасности. Чтобы избежать травмы и других неприятных ситуаций при использовании электроинструмента, следует строго придерживаться следующих главных правил техники безопасности. Прочитайте и запомните эти инструкции до того, как приступить к работе с электроинструментом. Храните инструкции по технике безопасности в надежном месте.

Рабочее место

Держите рабочее место в чистоте и хорошо освещенным. Захламленные и плохо освещенные рабочие места являются причиной травматизма. Не используйте электроинструменты во взрывоопасных помещениях: таких, где присутствуют взрывоопасная жидкость, газы или пыль.

Электроинструменты создают искры, которые могут привести к возгоранию. Держите детей и посторонних на безопасном расстоянии от работающей электропилы.

Не отвлекайтесь – это может вызвать потерю контроля при работе и стать причиной травмы.

Электробезопасность

Перед включением проверьте, соответствует ли напряжение питания Вашего электроинструмента напряжению в сети; проверьте исправность кабеля, вилки и розетки, в случае неисправности этих частей дальнейшая эксплуатация запрещается.

Электроинструменты «FORESTA» производятся с двойной изоляцией и не требуют подключения через розетку с третьим заземленным проводом. Избегайте контакта тела с заземленными поверхностями типа труб, радиаторов, печей и холодильников. Риск удара током резко возрастает, если Ваше тело соприкасается с заземленным объектом. Если использование электроинструмента во влажных местах неизбежно, ток к электроинструменту должен подаваться через специальное устройство-прерыватель, отключающее электроинструмент при утечке. Резиновые перчатки электрика и специальная обувь усилят Вашу личную безопасность. Не подвергайте электроинструменты воздействию дождя или влажных условий. Вода, попавшая в электроинструмент, значительно увеличивает риск удара током.

Аккуратно пользуйтесь электрошнуром. Никогда не используйте шнур, чтобы нести электроинструменты или тянуть вилку из розетки. Держите шнур подальше от высокой температуры, масляной жидкости, острых граней или движущихся частей. Замените поврежденные шнуры незамедлительно. Поврежденные шнуры увеличивают риск удара током. При действии электроинструмента вне помещений используйте электроудлинители, специально предназначенные для таких целей.

Личная безопасность

Будьте внимательны, постоянно следите за тем, что Вы делаете при работе с электропилой. Не используйте электропилы в то время, когда Вы утомлены или находитесь под воздействием лекарств или средств, замедляющих реакцию, а также алкоголя или наркотических веществ. Это может привести к серьезной травме.

Носите соответствующую одежду. Слишком свободная одежда, драгоценности и длинные распущенные волосы могут попасть в движущиеся во время работы части электропилы. Держите Ваши волосы, одежду и перчатки далеко от движущихся частей. Руки должны быть свободными, сухими и чистыми от следов маслянистых веществ. После регулировки электропилы, уберите инструмент или предметы перед включением изделия.

Держите равновесие надежно. Используйте хорошую опору и всегда держите надежно баланс тела. Надлежащая опора и баланс позволяют обеспечить надежный контроль над электропилой в неожиданных ситуациях.

Используйте средства защиты, обеспечивающие Вашу безопасность. Всегда носите защитные очки, наушники. Респиратор, нескользкие безопасные ботинки и каска должны применяться в соответствующих условиях.

Использование и обслуживание электроинструмента

Запрещается эксплуатация пилы при повышенном искрении, при частичной потере мощности, а также шуме в редукторной части.

Используйте зажимы, струбцины, тиски или другой способ надежного крепления обрабатываемой детали. Удержание детали рукой или телом ненадежно и может

привести к потере контроля, поломке инструмента или травмам.

Не перегружайте электроинструмент. Используйте электроинструмент, который подходит Вашей работе. Правильно подобранный электроинструмент позволяет более качественно выполнить работу и обеспечивает большую безопасность.

Каждый электроинструмент, в котором неисправна клавиша включения/выключения, представляет опасность и должен быть отремонтирован до начала работы.

Отсоедините вилку от источника электропитания перед проведением любых регулировок, замены аксессуаров или принадлежностей, или для хранения электроинструмента. Такие профилактические меры по обеспечению безопасности уменьшают риск случайного включения электроинструмента.

Храните электроинструменты вне досягаемости для детей и других людей, не имеющих навыков работы с электроинструментом. Вовремя проводите необходимое обслуживание электроинструментов. Должным образом обслуженные электроинструменты позволяют более легко и качественно выполнять работу и повышают безопасность.

Любое изменение или модификация запрещается, так как это может привести к поломке электроинструмента и/или травмам.

Регулярно проверяйте регулировку инструмента. Также проверяйте инструмент на предмет отсутствия деформаций рабочих частей, поломки, и на общее состояние электроинструмента, которое может повлиять на его неправильную работу. Если существуют повреждения, отремонтируйте электроинструмент перед началом работ.

Техника безопасности при работе с электропилой

1. Запрещается работать электропилой одной рукой.
2. Носите прочную рабочую одежду с длинными рукавами, крепкие тонкие перчатки, крепкую нескользкую рабочую обувь, защитную каску и щиток.
3. Не позволяйте посторонним находиться возле электропилы при запуске или во время работы.
4. Не начинайте работу, если нет расчищенной площадки, надежной опоры и спланированного пути отхода от падающего спиленного дерева.
5. Перед началом работы убедитесь, что пила не касается посторонних предметов.
6. Переносите пилу шиной назад только после отключения от сети.
7. Не работайте пилой, если она повреждена, неправильно собрана или ее части ненадежно закреплены.
8. Отключите от сети перед тем, как положить пилу на землю.
9. Храните электропилу подальше от источников, от которых может произойти возгорание, таких как: газовые водонагреватели, печи, портативные обогреватели и т.д.
10. Будьте крайне осторожны при пилении кустов небольших размеров и саженцев

– ветви могут попасть под цепь, что приведет к резкому отбрасыванию пилы на Вас.

11. При пилении сучка, который находится под давлением, опасайтесь отскока сучка.
12. Держите руки сухими, чистыми, без следов масла.
13. Не используйте пилу для пиления стоящих деревьев, если вы не были обучены этому.
14. Все виды обслуживания пилы должны проводиться только в сервисном центре.
15. При транспортировке пилы наденьте на шину чехол для избегания повреждения шины или цепи.
16. Не выполняйте заправку маслом пока пила подключена до сети.
17. Используйте пилу только по назначению.
18. Запрещается использовать пилу для пиления пластика, камня и других, не предназначенных для этого материалов.
19. Держите электропилу надежно обеими руками.
20. Отключите пилу от сети при проведении различных регулировок, например, при проверке натяжения цепи.

Предотвращение отбрасывания шины пилы

Отбрасывание пилы возникает при неосторожном и неправильном обращении с пилой. Например: при резком касании древесины кончиком шины или касании верхней части шины. Во время работы Вы не должны надеяться только на систему безопасности пилы, необходимо знать основные понятия и принципы возникновения отбрасывания, чтобы уменьшить риск его возникновения: держите пилу всегда обеими руками – правой заднюю ручку, левой рукой – переднюю ручку. Крепко сожмите пальцы. Надежное удержание пилы позволит Вам удержать равновесие и не потерять контроль над пилой во время возможного отбрасывания.

Выполняйте пиление после набора двигателем максимальных оборотов.

Не производите пиление выше уровня плеча.

Используйте только шины и цепи, рекомендованные производителем.

3. ЗНАКИ И СИМВОЛЫ НА КОРПУСЕ ЭЛЕКТРОПИЛЫ



Внимание! Прочитайте данное руководство перед эксплуатацией.



При работе используйте звукоизолирующие наушники, защитные очки, респиратор.



Соблюдайте технику безопасности чтобы избежать отбрасывания.



Электропилу нельзя использовать и оставлять на открытых местах в дождливую или сырую погоду.



При повреждении шнура электропитания немедленно выньте вилку из розетки.

4. ТЕХНИЧЕСКИЕ ХАРАКТЕРИСТИКИ

Артикул	83-005
Тип размещения двигателя	Прямой
Напряжение, В/ частота тока, Гц	230/50
Мощность, кВт	2,6
Скорость перемещения цепи на холостом ходу, м/с	14
Емкость масляного бака, мл	125
Система подачи масла	Насос
Длина режущей части, мм	395
Размер шины, мм	405 мм (16")
Шаг цепи	3/8"
Время остановки, с	0,12
Масса нетто/брутто, кг	5,8/6,4
Двойной тормоз безопасности	Да
Натяжитель цепи без инструмента	Да
Лампа-индикатор подключения к сети	Да

5. СОСТАВНЫЕ ЧАСТИ

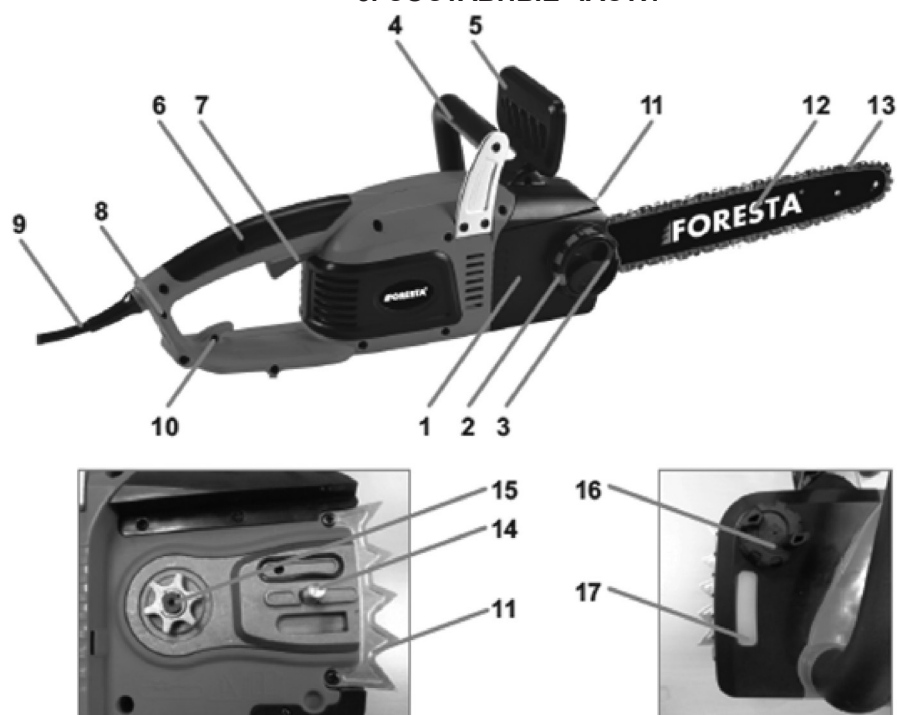


Рис. 2

1. Кожух	9. Сетевой шнур
2. Гайка натяжения цепи	10. Крючок для намотки провода
3. Ручное колесо натяжения цепи	11. Зубчатый упор
4. Передняя ручка	12. Шина
5. Рычаг тормоза	13. Цепь
6. Задняя ручка	14. Шпилька
7. Кнопка включения	15. Ведущее зубчатое колесо
8. Лампа-индикатор сети	16. Крышка масляного бака
	17. Окошко уровня масла

Внимание! В связи с постоянным улучшением спецификаций электропила может иметь некоторые незначительные изменения в конструкции, отличающиеся от тех, которые описаны в данной инструкции.

6. СБОРКА И РЕГУЛИРОВАНИЕ ЭЛЕМЕНТОВ ЭЛЕКТРОПИЛЫ

1. Разместите электропилу на плоской поверхности.
2. Ослабьте гайку, отсоедините кожух.
3. Наденьте цепь (13) на шину (12), обращайте внимание на направление вращения цепи, как указано на шине.

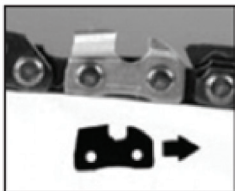


Рис.3

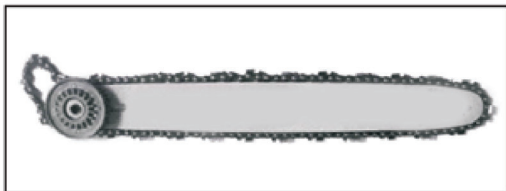


Рис.4

4. Разместите звенья цепи вокруг зубчатого колеса (15), одев на него. Шина и зубчатый упор должны образовать угол таким образом, когда втулки свободно входят в отверстия на шине.



Рис.5

5. Разместите кожух (1) и прикрутите гайку.



Рис.6



Рис.7

Натяжение цепи

1. Ослабьте гайку, повернув против часовой стрелки на 1-2 оборота (Рис. 8).



Рис. 8



Рис.9

2. Поверните ручное колесо по часовой стрелке пока цепь не натянется достаточно (Рис. 9).
3. Цепь натянута хорошо, если посередине шины цепь можно потянуть на 3-4 мм.
4. Затяните гайку, поворачивая по часовой стрелке.
5. Проверьте, все ли звенья цепи хорошо размещены на шине.

7. СМАЗКА ЦЕПИ

Электропила поставляется без масла в масляном баке. Поэтому необходимо залить масло в масляный бак до первого включения электропилы.

Внимание! Никогда не используйте масло, которое уже использовалось! Это может вызвать повреждения, которые не покрываются гарантийным ремонтом!

1. Открутите крышку масляного бака (Рис.10).
2. Используйте моторное масло SAE 10W-30 целый год или SAE 30-40 летом и SAE 20 зимой. Примечание: не используйте отработанное или восстановленное масло, так как это может вызвать повреждения масляного насоса, которые не покрываются гарантией (Рис.11).
3. Регулярно проверяйте уровень масла через специальное окошко (17) (Рис.12).
4. Плотно закрутите крышку масляного бака, чтобы избежать протекания бака.
5. Вытрите лишнее масло.



Рис.10



Рис.11



Рис.12

Внимание! Если пила не используется, возможно протекание масляного бака. После каждого использования слейте все масло для предотвращения протекания.

Проверка смазки цепи

Внимание! Эксплуатация электропилы без смазки может привести к поломкам, которые не покрываются гарантийным ремонтом!

Всегда перед началом работы проверяйте работу системы смазки цепи следующим способом:

Включите электропилу с установленной шиной и цепью над поверхностью светлых цветов, например, листом бумаги.

На поверхности появится пятно масла.

Если это пятно увеличивается равномерно по размеру, это означает, что система смазки цепи работает правильно.

8. ВКЛЮЧЕНИЕ-ВЫКЛЮЧЕНИЕ

1. Снимите чехол шины.
2. Потяните за рычаг тормоза (5), пока не услышите щелчок. Это значит, что цепь освободилась. Движение цепи можно проверить руками.



Рис.13



Рис.14

3. Подключите провод к сети.
4. Держите пилу обеими руками.
5. Для включения пилы необходимо нажать на кнопку бокового фиксатора выключателя и нажать на кнопку (7). Электропила включится.
6. Выключение происходит при отпускании кнопки. При этом кнопка бокового фиксатора автоматически поворачивается в исходное положение.
7. При пуске без установленной шины и цепи электропила может издавать повышенный шум, что является нормальным. После установки этих элементов, шум должен уменьшиться.
8. Держите пилу обеими руками до полной остановки.

9. ОБКАТКА ЭЛЕКТРОПИЛЫ

Перед началом работы необходимо дать вновь установленной цепи вращаться в течение 2-3 минут на холостом ходу. Затем необходимо проверить цепь на правильность натяжения и, в случае необходимости, натянуть заново.

Примечание: Новая цепь увеличит свою длину в начале применения. Проверяйте и отрегулируйте натяжение перед каждым пуском электропилы, так как свободная цепь может легко соскочить или вызвать быстрый износ себя и пильной шины.

Тормоз цепи

Электропила оборудована тормозом цепи, который срабатывает в следующих случаях:

- Если сработал рычаг тормоза (5) при нажатии на него;
- При работе с электропилой в результате отдачи;
- При выключении пилы путем отпуска кнопки выключателя.
- В случае если сработал рычаг тормоза, не держите двигатель включенным в течение длительного времени. Сразу же верните рычаг тормоза в нормальную позицию.

Внимание! Перед началом работы с пилой проверьте надлежащее функционирование цепного тормоза.

10. ПИЛЕНИЕ

Перед началом работы с электропилой проверьте, находится ли пила в надлежащем состоянии. Проверьте натяжение цепи и функционирование тормоза. При пилении старайтесь держать удлиняющий шнур как можно дальше от цепи.

При распиливании ствола дерева займите положение тела, при котором Ваша правая рука должна быть расположена прямо по воображаемой линии X, являющейся продолжением линии пильной шины, а все тело должно находиться слева от линии X. При работе в целях безопасности, нельзя располагать какие-либо части тела за пределы воображаемой линии X.

Расположите зубчатый упор (11) напротив древесины и начните пиление, держась за переднюю ручку (4), немного поднимите заднюю ручку.

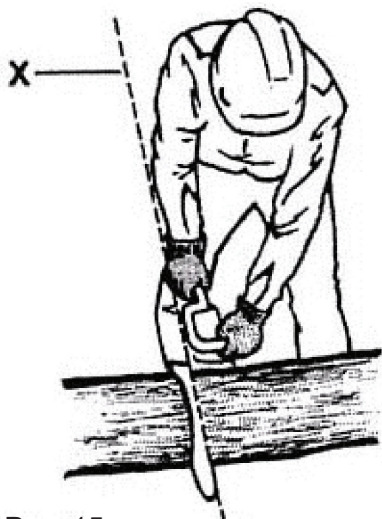


Рис. 15

Всегда соблюдайте правила техники безопасности. Электропила применяется только для распиливания древесины. Запрещается распиливать другие типы материалов. Вибрация и отдача разных материалов отличаются друг от друга,

и требования техники безопасности не будут соблюдены. Не используйте электропилу как рычаг для поднятия, перемещения или раскалывания предметов.

Не крепите ее на фиксированных подставках. Запрещается прицеплять к механизму отбора мощности инструменты и аксессуары, которые не определены производителем.

Нет необходимости принудительно вгонять пилу в распил. Применяйте только легкое давление при работе двигателя с максимальной скоростью.

Когда пильная цепь застревает в распиле, не пытайтесь выдернуть ее силой, а используйте клин или рычаг для того, чтобы освободить ее.

Валка дерева

1. Определите направление валки с учетом ветра, наклона дерева, расположения тяжелых ветвей, легкости выполнения задания после валки и других факторов.
2. Убедитесь, что на расстоянии в 2,5 длины дерева нет людей или животных.

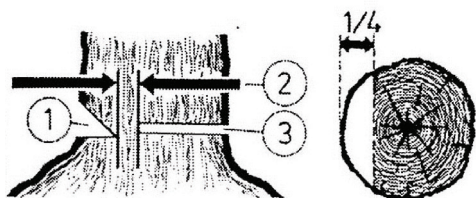


Рис. 16

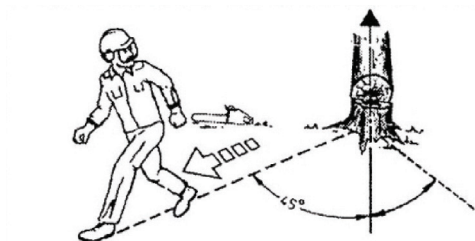


Рис. 17

Цепь пилы

Использование электропилы с затупленной цепью приводит к износу шины и ведущей звездочки, что может привести к поломке пилы. Убедитесь в том, что у каждого зуба одинаковая длина и углы краев.

Заточку цепи рекомендуется проводить квалифицированному специалисту.

Шина

Нижняя часть шины во время пиления получает существенную нагрузку, поэтому при заточке цепи рекомендуется перевернуть шину сверху вниз. В это время рекомендуется прочистить пазы и отверстия для масла.

3. При расчистке места вокруг дерева подготовьте хорошую опору для ног и путь отступления

4. Выполните угловой подпил на одну треть в глубину дерева со стороны валки выше участка излома дерева. Выполните подпил валки с противоположной стороны от предыдущего надпила и на уровне немного выше, чем нижняя часть надпила.

5. Отходить от дерева нужно в одном из двух направлений под углом 45° от линии, противоположной направлению, в котором планируется валка дерева.

11. ТЕХНИЧЕСКОЕ ОБСЛУЖИВАНИЕ ПОЛЬЗОВАТЕЛЕМ

После пиления поместите цепь и шину в защитный чехол, который идет в комплекте к электропиле.

Направляющая шины должна всегда быть прямоугольной. Проверьте шину и внешнюю сторону зуба линейкой. Если между ними есть зазор, направляющая нормальная. В противном случае - она изношена. Такую шину необходимо убрать или заменить.

Ведущая звездочка

Если зубцы звездочки имеют признаки износа, рекомендуется заменить звездочку.

FORESTA®



мод. FS-2640D

2,6 кВт

арт. 83-005

мод. FS-2640D

ОФИЦИАЛЬНЫЙ ДИЛЕР В УКРАИНЕ:

storgom.ua

ГРАФИК РАБОТЫ:

Пн. – Пт.: с 8:30 по 18:30

Сб.: с 09:00 по 16:00

Вс.: с 10:00 по 16:00

КОНТАКТЫ:

+38 (044) 360-46-77

+38 (066) 77-395-77

+38 (097) 77-236-77

+38 (093) 360-46-77

Детальное описание товара:

<https://storgom.ua/product/elektropila-tsepnaia-foresta-fs-2640d.html>

Другие товары: <https://storgom.ua/elektropily.html>