

РУКОВОДСТВО ПО ЭКСПЛУАТАЦИИ

Машина вертикально-фрезерная WT-0920



Пожалуйста, прочитайте и ознакомьтесь с пособием по эксплуатации перед использованием и следуйте всем его правилам безопасности и инструкциям по применению. Несоблюдение инструкции может привести к травмам или поломке инструмента.

Спасибо, за то, что выбрали продукт торговой марки INTERTOOL.



При покупке машины ручной фрезерной (в дальнейшем «машина») требуйте проверки ее исправности путем пробного включения, а также комплектности согласно комплекту поставки, приведенному в разделе 3 настоящего руководства по эксплуатации.

Убедитесь, что гарантийный талон оформлен должным образом, содержат дату продажи, штамп магазина и подпись продавца.

ТЕХНИЧЕСКИЕ ДАННЫЕ

Напряжение сети	230 В
Частота сети	50 Гц
Потребляемая мощность	1200 Вт
Число оборотов холостого хода	11500-30000 об/мин
Цанговый зажим	6/8

НАЗНАЧЕНИЕ

Инструмент предназначен как для точного фрезерования, пазов, кромок и канавок, так и для профильного и копировального фрезерования древесины, пластика, акрила, МДФ, гипсокартонных плит.

ОБЩИЕ УКАЗАНИЕ БЕЗОПАСНОСТИ

• Пожалуйста, обращайте внимание на следующие указания для защиты от электрических ударов, риска ранений и пожаров.

- Проверьте электроприбор и электрические подключения на возможные повреждения.
- Присоединительный кабель подключать в сеть только при выключенном моторе.
- Приборы, как правило, включать до контакта с материалом.
- Защищайте себя от электрических ударов. Избегайте контакта тела с заземлёнными частями, такими как металлические трубы, радиаторами отопления, плитами, холодильниками и т.д.
- Сильные температурные колебания могут вызвать образование конденсата на токопроводящих частях. Перед пуском прибора в эксплуатацию выждите, пока температура прибора сравняется с температурой окружающей среды.
- Используйте приборы, инструменты и рекомендованные принадлежности только по назначению.

• Обеспечьте неподвижность заготовки. Используйте зажимные приспособления или тиски для надёжного крепления заготовок.

• Не носите ни украшений, ни свободной одежды, которые могут захватываться подвижными частями. Длинные волосы защищайте либо повязкой, либо сеткой. Носите нескользящую обувь и защитные рукавицы.

• При работах, связанных с образованием осколков, опилок и пыли, а также при работах над головой всегда вести работы в защитных очках, при необходимости пользоваться респиратором.

- При сильном шумообразовании носить звукозащитные наушники.
- Обращать внимание на устойчивую, надёжную установку лестниц и клетей на полы.
- Защищайте электроприборы от влаги и дождя. Никогда не погружайте их в воду.
- При работах на открытом пространстве пользуйтесь только допущенными и маркированными приборами и удлинительными кабелями.
- Не допускается эксплуатация приборов во взрывоопасной атмосфере.
- При передаче третьим лицам, следует передать им эту инструкцию.



ВНИМАНИЕ: при употреблении алкоголя, медикаментов и наркотиков, а также вследствие болезни, температуры и усталости Ваша реакция может ухудшаться. Не пользуйтесь электроприборами в таких случаях!

- Храните электроприборы в оригинальной упаковке и без доступа к ним детей.
- При простоях, паузах в работе, работах по настройке, смене принадлежностей и техухода всегда извлекать сетевой штекер из розетки.
- Ни в коем случае не носить электроприборы на присоединительном кабеле. Не допускается извлечение штекера из розетки выдергиванием присоединительного кабеля.
- Избегайте остановки мотора под нагрузкой.
- Исключайте случайного включения машины.
- Не сверлить, не резать, не пилить в местах, где могут проходить газопроводные и водопроводные трубы, а также электропроводка. Для обнаружения их местонахождения используйте соответствующие приборы или наведите справки в соответствующих организациях.
- Контакт с электропроводкой может привести к возникновению пожара и нанесению телесных повреждений, вследствие электрического удара.
- Перед включением проверить надежность крепления фрезы.
- Вести фрезу по материалу только во включенном состоянии.
- Во время работы держать инструмент двумя руками, находясь в устойчивой позиции.
- Не фрезеровать в местах, где находятся гвозди, шурупы и другие металлические предметы.
- Не прикасаться руками к вращающейся фрезе. После окончания работы привести инструмент в верхнюю исходную позицию при помощи рычага 14.

РЕКОМЕНДАЦИИ ПО ИСПОЛЬЗОВАНИЮ ФРЕЗ



В зависимости от обрабатываемого Вами материала и вида работ выбирайте подходящую Вам фрезу.



Разрешается использовать фрезы, допустимое число оборотов которых не ниже, или соответствует числу оборотов инструмента. Диаметр хвостовика фрезы должен соответствовать диаметру цангового зажима или переходника.

УСТАНОВКА ФРЕЗЫ



Перед проведением всех процедур инструмент обязательно отключить от сети.

При установке и замене фрезы рекомендуется использовать защитные перчатки.

Накидную гайку 9 вместе с цанговым зажимом 8 накрутить на шпindel. Заблокировать шпindel при помощи фиксатора 16. Вставить фрезу в цанговый зажим 8, при этом хвостовик фрезы должен войти в цанговый зажим не менее чем на 20 мм. Гайку 9 зажать рожковым ключом 17, после чего фиксатор 16 отпустить.



Ни в коем случае не зажимайте цанговый зажим 8 гайкой 9, если фреза в зажиме отсутствует.

ОТСАСЫВАНИЕ ПЫЛИ ЧЕРЕЗ ВНЕШНЕЕ ВЫТЯЖНОЕ УСТРОЙСТВО

Отсасывание пыли снижает концентрацию пыли в воздухе, препятствует ее накоплению на рабочем месте. При длительной обработке дерева или во время обработки материалов, дающих вредную для здоровья пыль, аппарат следует подключить к подходящему внешнему вытяжному устройству.

МОНТАЖ ПЕРЕХОДНИКА ДЛЯ ОТСОСА ПЫЛИ

Для более удобного монтажа переходника 19, нужно снять параллельный упор 23. Переходник 19 при помощи шурупов 18 закрепить на опорной плите 7 и подключить при помощи шланга к пылесосу. Оптимальный отсос пыли будет достигнут при регулярной чистке переходника 19.

Пылесос должен соответствовать требованиям, применяемым к материалам, которые Вы обрабатываете.

ПОДГОТОВКА И ПОРЯДОК РАБОТЫ

Убедитесь что имеющееся в сети напряжение соответствует данным на приборном щитке инструмента.

- Для включения машины нажмите кнопку блокировки и удерживая ее в этом положении нажмите кнопку выключателя.

- Для выключения выключателя освободите кнопку выключателя. При помощи регулятора скорости 1, выставляется необходимое количество оборотов.

1-2 - низкое число оборотов

3-4 - среднее число оборотов

5-7 - высокое число оборотов

Материал	Диаметр фрезы	Ступени скорости
Твердые породы дерева (бук, дуб)	4-10 мм	5-7
	12-20 мм	3-4
	22-40 мм	1-2
Мягие породы дерева (ель, сосна)	4-10 мм	5-7
	12-20 мм	3-6
	22-40 мм	1-3
Гипсокартонные плиты	4-10 мм	3-7
	12-20 мм	2-4
	22-40 мм	1-3
Пластик	4-15 мм	2-3
	16-40 мм	1-2

В таблице перечислены ориентировочные данные. Нужное количество оборотов зависит от обрабатываемого материала и условий работы и может быть установлено практическим тестированием.

При продолжительной работе на низких оборотах необходимо охладить инструмент, в течении 3 минут, для этого установить максимальное число оборотов и оставить инструмент работать на холостом ходу.

Установка глубины фрезерования

Перед проведением работ инструмент обязательно отключить от сети. При помощи упора глубины 10 и шестипозиционного ограничителя 12 можно достичь желаемой глубины фрезерования.

Для более точного фрезерования используйте регулятор глубины 20.

Направление фрезерования

Направление фрезерования должно быть против направления вращения фрезы.

При фрезеровании в направлении совпадающим с направлением вращения фрезы машину может вырвать из рук пользователя.

ФРЕЗЕРОВАНИЕ



Глубокое фрезерование производить за несколько проходов.

После установки желаемой глубины фрезерования инструмент поставить на обрабатываемую поверхность и включить.

При помощи подпружиненного зажимного рычага 14 добиться свободного движения корпуса и медленным нажимом вниз до момента, когда упор глубины 10 упрется в ограничитель глубины 12, зафиксировать корпус зажимным рычагом 14. После чего, равномерным движением вперед произвести фрезерование. По окончании фрезерования освободить корпус рычагом 14, поднять фрезерную корзину вверх, после чего инструмент отключить.

Копировальное фрезерование

При помощи копировальной втулки 21 можно фрезеровать по шаблонам и заготовкам.

Монтаж копировальной втулки

Копировальную втулку 21 при помощи винтов прикрепить к нижней поверхности опорной плиты 7.

Фрезерование с копировальной втулкой



Выбирайте фрезы, диаметр которых, меньше внутреннего диаметра копировальной втулки.

Установить инструмент с копировальной втулкой 21 на шаблон.

Включить машину. Освободить корпус при помощи рычага 14 и медленно опускать фрезерную корзину до нужной глубины фрезерования, после чего зафиксировать корпус рычагом 14. Вести машину при небольшом боковом давлении вдоль шаблона.



Внимание: За счет размера выступа копировальной втулки толщина шаблона должна быть не менее 8 мм.

Фрезерование при помощи параллельного упора

Установите линейку 22 на направляющую штангу параллельного упора 23. Параллельный упор 23 с направляющими штангами вставить в отверстия опорной плиты 7, установите I нужный размер и закрепите направляющие зажимным винтом 5. Двигайте машину равномерно с легким боковым давлением на параллельный упор 23 вдоль угла заготовки.

Фрезерование с направляющим роликом (рисунок А)

Прикрутить направляющую с ведущим роликом 27 при помощи винта барашкового 26 и четырехугольной гайки к параллельному упору. Машину с легким боковым давлением двигать вдоль угла заготовки.

ОБСЛУЖИВАНИЕ И ПРОФИЛАКТИКА



Перед проведением всех процедур инструмент обязательно отключить от сети.

Обязательным условием для долгосрочной безопасной эксплуатации инструмента является содержание его в чистоте. В случае если, несмотря на тщательное проверку производителем технических свойств инструмента в процессе производства, инструмент все-таки вышел из строя, то все ремонтные работы выполняются только квалифицированными специалистами по сервису.

ГАРАНТИЙНЫЕ ОБЯЗАТЕЛЬСТВА

Вы можете ознакомиться с правилами гарантийного обслуживания в гарантийном талоне. Гарантийные обязательства выполняются только при наличии гарантийного талона.

ОПИСАНИЕ

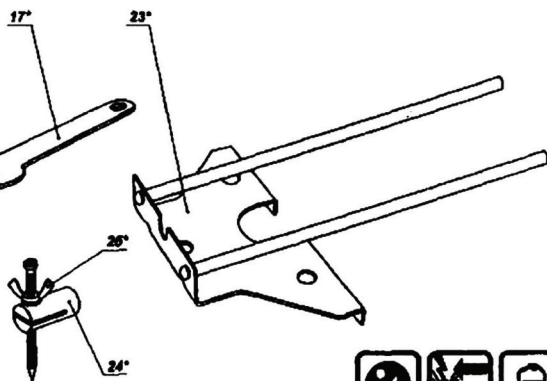
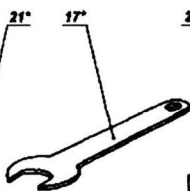
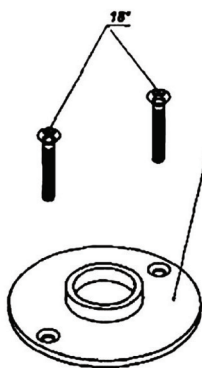
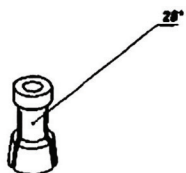
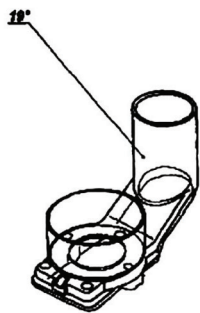
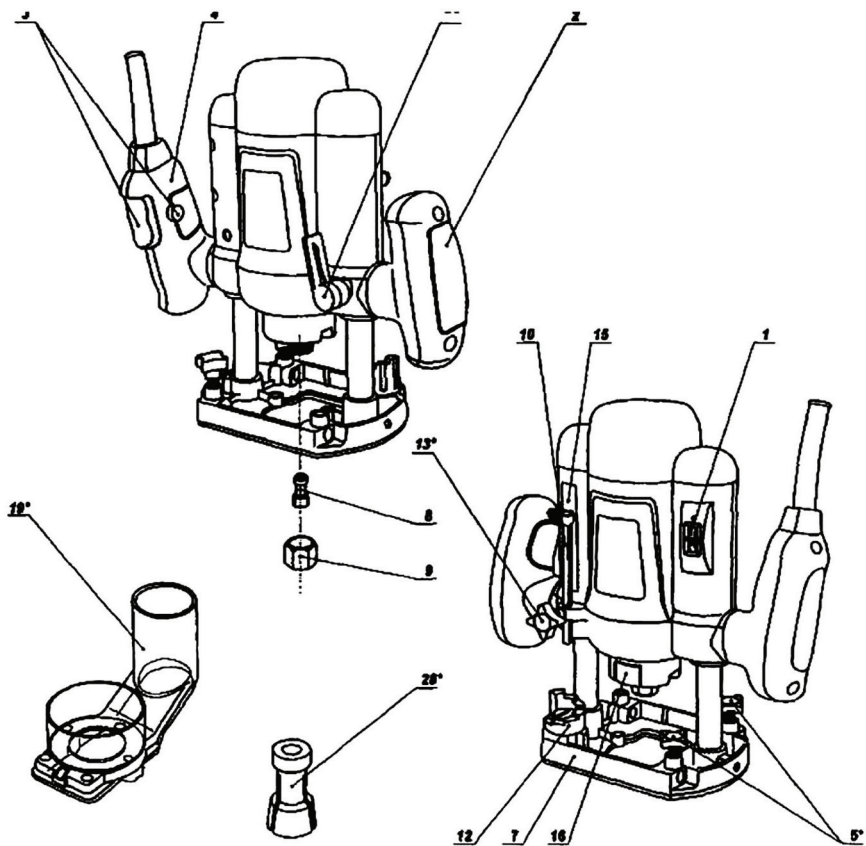
- 1 Регулятор оборотов
- 2 Ручка левая
- 3 Включатель/выключатель
- 4 Ручка правая
- 5 Зажимной винт*
- 6 Метка для линейки параллельного упора МФ 1500E
- 7 Опорная плита

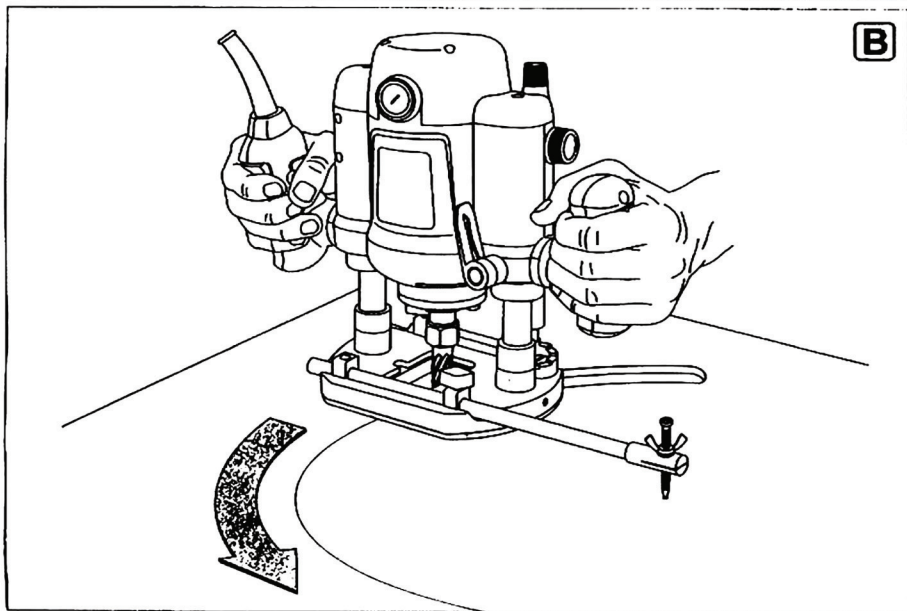
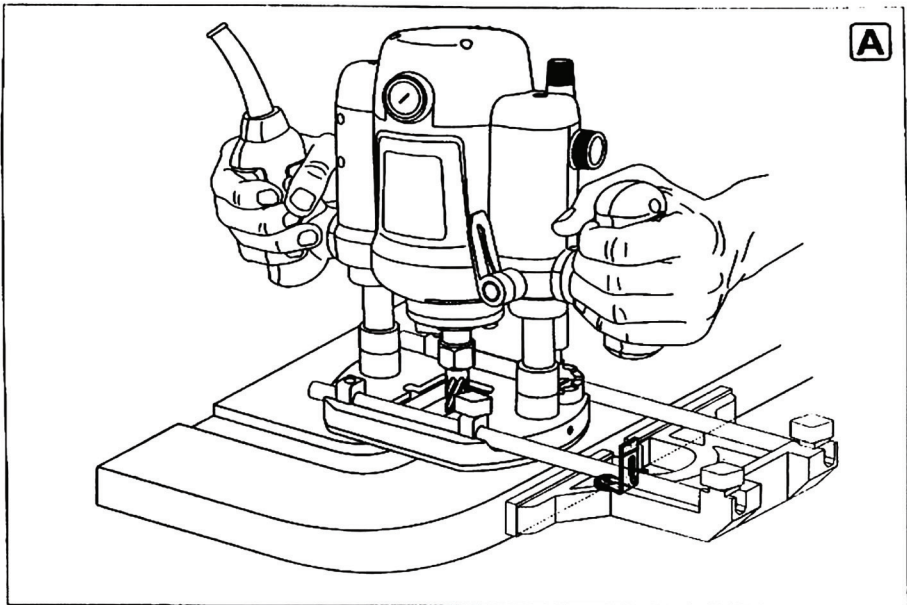
- 8 Цанговый зажим*
- 9 Гайка накидная
- 10 Упор глубины
- 11 Регулятор упора глубины 1500 .
- 12 Шестипозиционный ограничитель
- 13 Зажим упора глубины*
- 14 Подпружиненный зажимной рычаг
- 15 Шкала глубины фрезерования
- 16 Фиксатор шпинделя
- 17 Ключ рожковый*
- 18 Винты (2х)*
- 19 Переходник для отсоса пыли*
- 20 Регулятор точной глубины фрезерования МФ 1500E
- 21 Копировальная втулка*
- 22 Линейка для параллельного упора МФ 1500E
- 23 Параллельный упор*
- 24 Фрезерный циркуль*
- 25 Гайка фрезерного циркуля*
- 26 Винт барашковый МФ 1500E
- 27 Направляющий ролик МФ 1500E
- 28 Дополнительный цанговый зажим*

* Принадлежности



Перечисленные, а также изображенные принадлежности, частично не входят в комплект поставки.





ОФИЦИАЛЬНЫЙ ДИЛЕР В УКРАИНЕ:

storgom.ua

ГРАФИК РАБОТЫ:

Пн. – Пт.: с 8:30 по 18:30

Сб.: с 09:00 по 16:00

Вс.: с 10:00 по 16:00

КОНТАКТЫ:

+38 (044) 360-46-77

+38 (066) 77-395-77

+38 (097) 77-236-77

+38 (093) 360-46-77

Детальное описание товара:

<https://storgom.ua/product/frezer-intertool-storm-wt-0920.html>

Другие товары: <https://storgom.ua/setevye-frezery.html>